



DYNAMISCHE DELTA

INHOUDSOPGAVE

1. Natuur als bondgenoot
2. Geschiedenis
3. Achteruitgang
 - 3a. Zandhonger
 - 3b. Dijken & Polders
4. Veranderingen in biodiversiteit
 - 4a. Trekvissen
 - 4b. Mariene bodemdieren
 - 4c. Vogels
 - 4d. Planten
 - 4e. Exoten
5. Toekomstperspectief
 - 5a. Suppletie van zand
 - 5b. Wisselpolders
 - 5c. Deltaplan en Nationale Parken
6. Afsluiting
7. Klimaatbuffers
8. Colofon



1. NATUUR ALS BONDGENOOT

De natuur in onze Nederlandse delta is van ongekeerde schoonheid en rijkdom. Daar waar het land geleidelijk overgaat in water en zoet zich mengt met zout zeewater. Slikken, schorren, gorzen worden doorsneden door kreken en geulen. Een knooppunt voor trekvogels en trekvissen: toegangspoort van Europa voor vele soorten.

Maar elke generatie heeft zijn eigen referentiekader van de natuurlijke rijkdom om zich heen. Daarmee lopen we het risico te vergeten hoe waarlijk groots onze deltanatuur ooit was en weer kan zijn. Zeker omdat de natuur in onze delta onmiskenbaar veel schade is aangedaan. Om daar licht op te laten schijnen hebben delta experts van Wageningen Universiteit, Mulder Coastal Consultancy, Vogelbescherming Nederland en Stroming oude en jonge wetenschappelijke data over de zuidwestelijke delta van de afgelopen honderd jaar bij elkaar gebracht en geanalyseerd. Opgeluisterd door persoonlijke verslagen van natuurkenners die de delta medio vorig eeuw hebben meegemaakt.

De stijgende zeespiegelstijging vraagt van ons om mee te groeien met de zee. Dat vraagt nu om grote en duidelijke keuzes. Met de inzichten uit het dataonderzoek en ooggetuigenverslagen willen we inspireren om te kiezen voor natuur als bondgenoot. Om groots te kiezen voor werken mét de natuur in plaats van er tegen. Zo wordt ons land niet alleen veiliger maar ook mooier.

Afbeelding:
Oosterschelde
© Gerhard van Roon

2. GESCHIEDENIS



Afbeelding:
© Rijkswaterstaat



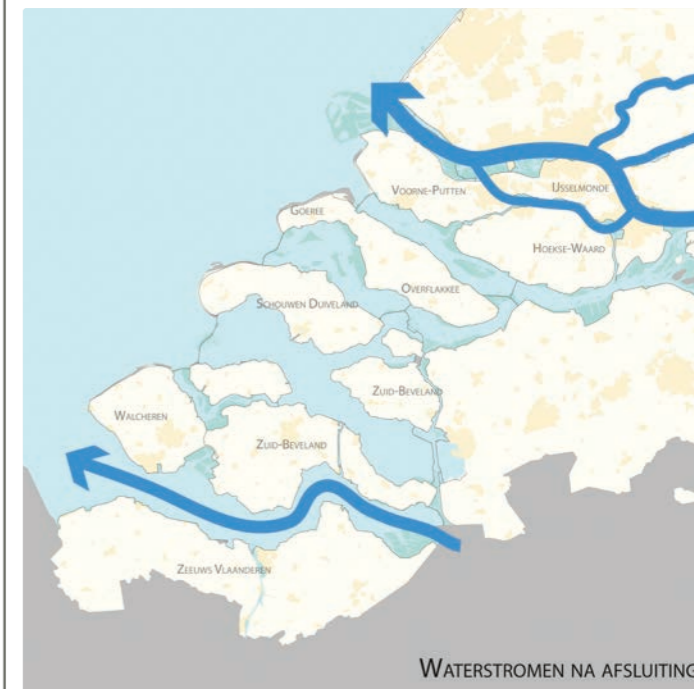
Afbeelding:
Topografische kaart 1950

Als reactie op de watersnood in 1953 wordt vanaf het eind van de jaren vijftig het Deltaplan uitgevoerd, beginnende met de aanleg van de Zandkreekdijk in 1959. Met de aanleg van de Maeslantkering in 1997 zijn de Deltawerken voltooid. De oppervlakte aan gebied dat onder directe invloed van de getijden staat, is door de uitvoering van de Deltawerken maar liefst gehalveerd. Alleen de Nieuwe Waterweg en de Westerschelde staan nog in open verbinding, de Oosterschelde in gedeeltelijk open verbinding met de zee. De kortere kustlijn beschermt het achterliggend land beter tegen de zee, maar maakt het tegelijk kwetsbaarder voor water dat vanuit de rivieren op het gebied afstroomt.

Dat de Deltawerken van grote invloed zouden zijn op de verscheidenheid aan planten en dieren in het gebied was de verwachting: de technische vooruitgang in de 20ste eeuw maakte het mogelijk op een schaal te opereren die voordien ondenkbaar was. Toch is het zo dat ook belangrijke aantastingen plaatsvonden onafhankelijk van de uitvoering van deze werken. Denk aan de gevolgen van inpolderingen, dijkverzwaringen en havenwerken. De optelsom van alle ecologische en landschappelijke veranderingen leert dat er in Nederland met uitzondering van de Zuiderzee geen gebied bestaat waar de omstandigheden in de voorbije eeuwen zo drastisch zijn veranderd als in de Zuidwestelijke Delta.



WATERSTROMEN VOOR AFSLUITING



WATERSTROMEN NA AFSLUITING

Afbeelding:
Connectiviteit voor en na de deltawerken

WATERSNOODRAMP

In de nacht van zaterdag 31 januari en zondag 1 februari 1953 wordt het zuidwesten van Nederland getroffen door een watersnoodramp zonder weerga. Meer dan 1.800 mensen verdrinken in het kolkende water, evenals tienduizenden stuks vee en talloze andere dieren. Meer dan 4.500 huizen en gebouwen worden verwoest. Op veel plaatsen breken de dijken, met ongekend geweld. Het grootste stroomgat dat ontstaat, bij de Schelphoek op Schouwen, heeft een breedte van 525 meter en een diepte van 37 meter. Het polderland verandert in een onmetelijke vlakte zout water. Het land, in de loop van eeuwen moeizaam op de zee gewonnen, is maandenlang geen land meer. Pas op 7 november 1953, zeven maanden na de ramp, lukt het, bij Ouwerkerk op Duiveland, het laatste dijkgat te dichten.

PORTRET

GETEMD GETIJ - JOS KUIJPERS

Geschreven door Jeannette Parramore



Het Haringvliet ligt er kalmjes bij. Water klotst vredig tegen de oevers, de zon weerspiegelt in het oppervlak en in de verte is een schim van de dam te zien. Samen met Jos Kuijpers (69), oud-medewerker van Rijkswaterstaat, wandel ik door natuurgebied Beninger Slikken op Voorne Putten. Grasland, bomen en struweel bepalen het beeld. Van slikken is hier allang geen sprake meer, die zijn verdwenen toen het Haringvliet werd afgesloten van de zee. Van een ruige, moeilijk begaanbare wildernis veranderd het gebied in een weidelandschap, begraasd door koeien.

In 1966 kwam Jos hier voor het eerst, op de fiets vanuit Rotterdam om vogels te kijken. Hij kwam in een moerassig gebied dat vol stond met metershoog riet en flinke kreken die het land twee keer per dag onder water zetten. Niet bepaald een wandelgebied, maar gevaarlijk en onvoorspelbaar. Er zaten veel moerasvogels, zoals roerdompen, baardmannetjes en waterrallen.

Op 2 november 1970 ging het Haringvliet dicht.

"Het weekend daarvoor ben ik met een paar vrienden naar de Biesbosch gegaan om de laatste dagen van het getij mee te maken, als een soort afscheid. Daarna zou alles veranderen, en dat ging heel snel. De slikken vielen droog, het riet maakte plaats voor wilgenroosjes, brandnetels en guldenroede, de waterrallen en baardmannetjes verdwenen"

Maar toch bleef hij komen al die tijd.

"Vooral uit nieuwsgierigheid: wat gaat er veranderen, het levert ook altijd verrassingen op. Zoals de komst van de blauwborst en de slechtvalk. En de zeearend, nou daar kon je vroeger alleen maar van dromen."

Jos wijst me op lange stroken dammetjes verderop in het water. Bedoeld om de oeverafslag tegen te gaan, want dat gebeurde drie weken na de afsluiting al.

"Vreemd genoeg had niemand dat zien aankomen. De biezen zouden dat wel tegenhouden was de gedachte. Voor alle zekerheid werd er nog een tweeregelig briefje naar district Stellendam gestuurd met de opdracht om luchtfoto's te maken op risicoplekken: dijken, dammen en havens. Plekken waar uiteindelijk het minst gebeurde. Dat inzicht moest nog groeien."

Was Rijkswaterstaat de eerste jaren vooral bezig met veiligheid en scheepvaart, eind jaren zeventig keerde het tij en groeide het milieubewustzijn. Tot dan toe werd natuur vooral gezien als verantwoordelijkheid van de ministeries LNV en CRM. Er waren al discussies gaande over de Oosterschelde, en Rijkswaterstaat kon die niet zomaar naast zich neer leggen. In 1979 werd Jos binnengehaald als 'groene man'.

"Ik werd wel een beetje als een lastpost gezien in het begin. Toen de Telegraaf na een interview met mij kopte: 'foute Deltawerken worden hersteld' werd ik meteen op het matje geroepen en dringend verzocht voortaan mijn mond te houden haha!"

Ik vind het moeilijk om me Jos als een lastpost voor te stellen want hij is een bescheiden en vriendelijke man. Hij praat met zachte stem en loopt met kleine stappen, maar dat laatste heeft vooral te maken met zijn ogen die hard achteruitgaan. Soms is het terrein zo hobbelig dat ik hem even een arm geef, ook al kent hij het gebied op zijn duimpje.

Links van ons ligt een grote plas waar honderden ganzen kabaal maken. Ergens verderop zingt een veldleeuwerik. We lopen op een kleine dijk, in 1973 aangelegd om het gebied in te polderen. Jos vertelt.

"Jarenlang stonden hier aardappels en suikerbieten op het land, totdat Natuurmonumenten het terrein overnam. Die koos voor begrazing en grasland. Het waren echt jaren van achteruitgang, het zag er allemaal minder mooi uit. In de winter had het riet van die prachtige gele kleuren, dat was er niet meer. Pas jaren later kwamen er nieuwe vogels terug zoals de blauwborst. En de grote zilverreiger, die zie je nu volop. Ik weet nog dat ik mijn eerste zilverreiger zag en een paar maanden later zaten er zeven bij elkaar in een kreek. Het is niet alleen maar verlies. Het is maar net op welke schaal je kijkt. De hoeveelheid planten- en vogelsoorten is meer dan verdriedubbeld. Maar kijk je op grotere schaal: brakwatergetijdengebied is een heel bijzonder ecosysteem en in Europa dun gezaaid. Dat is hier weg."

Pas in de jaren negentig werd er voor het eerst grootschalig onderzoek gedaan naar de gevolgen van de afsluiting. Niet alleen voor de natuur, maar ook voor de waterkwaliteit. Het Haringvliet en Hollands Diep waren de zinkput van de Rijn geworden: vervuild slib zakte naar de bodem en bleef daar liggen. Voor het eerst werd toen ook voorzichtig gesproken over een ander beheer van de sluizen. Dat was het begin van het zogeheten Kierbesluit en het getemd getij: de sluizen zouden een groot deel van de tijd voor een derde open moeten staan, waardoor er weer meer getij zou komen. Maar dat is niet gebeurd.

“Nee. Er was te veel oppositie vanuit de landbouw. Er zijn veel inlaatpunten in het Haringvliet voor zoet water en wat zou er gebeuren als er zout water naar binnen stroomt. Twintig jaar lang heeft het Kierbesluit aan een zijden draadje gehangen, maar elke keer vonden de CDA/VVD-kabinetten het een te lastig besluit. Alleen dankzij internationale druk is er eindelijk beweging in gekomen, al is het maar voor een klein deel. De kier is een kiertje geworden.”

Waarom niet gewoon helemaal open?

“Van mij mag het, van mij mogen ze helemaal open! En technisch gezien kan het ook als je wat dingen aanpast en de sluizen op tijd dicht doet.”

Dan zouden we nu wel natte voeten hebben zeg ik tegen Jos, terwijl we aan de oever staan.

“Ja, dat is toch mooi? Ik heb hier staan praten met mensen die de ramp hebben meegemaakt en die zeiden: het is nu wel veilig, maar vroeger was het interessanter. Als straks die sluizen op een kier gaan verandert er trouwens niet zoveel hoor. Het getij zal van 30 naar hooguit 34 centimeter gaan.”

Dus er is nog wel getij, vraag ik.

“Jazeker, een indirect getij noemen we dat. Het zeewater komt via de Nieuwe Waterweg, Oude Maas, Spui en Dordtse Kil hier binnen. Onderweg zakt het verschil van anderhalve meter terug naar gemiddeld dertig centimeter. Daar komt dan straks vier centimeter bij, dat stelt niet zoveel voor.”

Wat verandert er dan eigenlijk, vraag ik verbaasd. Jos:

“Het getij is hier onregelmatig omdat er soms heel veel rivierwater aangevoerd wordt. Dan moeten die sluizen wel open om zoet water te spuien, maar dan verdwijnen ook veel zoetwatervissen. Zodra het water aan de buitenkant hoger wordt gaan ze dicht en spoelen de dode karpers aan op het strand van Voorne en Goeree, want ze kunnen niet meer terug. De betekenis van de kier is vooral een andere manier van kijken: het gaat niet alleen om waterbeheer maar ook om natuurbeheer. Om trekvisserij als zalm, zeeforel, stekelbaars, bot of fint de kans te geven terug te zwemmen. Maar: alleen als er voldoende rivierwater is.”

Zullen ze ooit nog eens echt opengaan, vraag ik voorzichtig.

“Dan moet er nog heel wat water door het Haringvliet stromen. Dat ga ik niet meer meemaken. Als je ziet dat de discussie over de kier al vanaf 1990 loopt... nog eens 28 jaar erbij en dan ben ik er niet meer hoor.”

Ik laat die laatste woorden even op me inwerken en kijk hem aan. Jos lijkt niet erg gebukt te gaan onder deze wetenschap en kijkt monter uit over het Haringvliet. *“Beetje tam watertje geworden he”* zeg ik tegen Jos. Hij moet lachen.



Afbeelding:
Haringvliet © WWF

“Eind jaren zestig wilden we nog weleens met een paar jongens naar de overkant roeien, maar door de stroming kon je zomaar honderd meter verderop uitkomen. En dan moest je ook nog eens terug, tegen de stroming in. Vroeger was het een stuk spannender ja.”



Beluister het volledige Vroege Vogels radioportret terug

Scan de QR-code hiernaast:



3. ACHTERUITGANG

Afbeelding:
© Gerhard van Roon

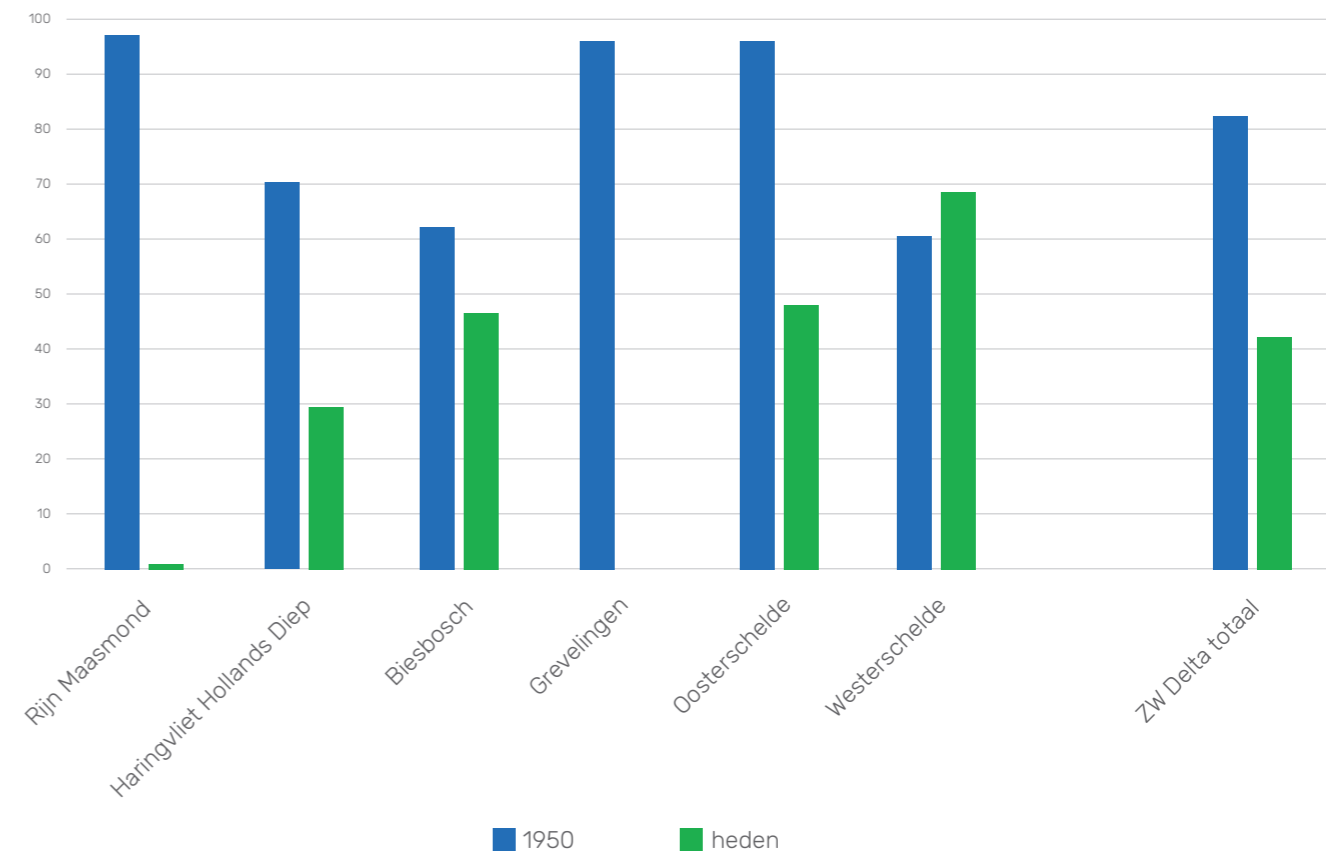


Afbeelding:
Zeehonden op
zandplaat
© Shutterstock

Van oudsher heeft de mens de Delta in hoge mate veranderd, of het nu gaat om ingrepen ten behoeve van de waterveiligheid of landaanwinning, dan wel om het temmen van de rivieren en reguleren van de mondingen voor de scheepvaart. Al met al zien we gedurende de afgelopen eeuw een sterke achteruitgang in omvang en kwaliteit van de verschillende estuariene biotopen. Debet hieraan is een sterke afname of zelfs een totaal verdwijnen van de getijdenwerking. De sterke dynamiek ging op veel plaatsen verloren, en daarmee het evenwicht tussen opbouw en afbraak van slikken en zandplaten. Verder verdwenen veel zoet-zout overgangen en open verbindingen, niet alleen tussen waterbekkens onderling, maar ook die tussen de Noordzee en de rivieren. Geleidelijke overgangen tussen zoetwater en zoutwater zijn feitelijk alleen nog in de Schelde prominent aanwezig.

Grafiek:

Areaal intergetijdengebied omstreeks 1950 en heden



Areaal intergetijdengebied omstreeks 1950 en heden, uitgedrukt in percentages ten opzichte van de situatie in 1900. Voor de Zuidwestelijke Delta als geheel blijkt dat de oppervlakte platen, slikken en schorren tussen 1900 en 1950 is afgenomen met een kleine 20%; het aanleggen van polders is de belangrijkste oorzaak. Na 1950 leiden de Deltawerken tot een verdere afname van nog eens 40%. In de Grevelingen, het Veerse Meer en de afgesloten landwaartse uitlopers van de Oosterschelde (Krammer-Volkerak, Zoommeer en Markiezaatmeer) is het intergetijdengebied geheel verdwenen. In het open deel van de Oosterschelde staat het resterende intergetijdengebied bloot aan doorgaande erosie. In de Westerschelde, het Haringvliet-Hollandsch Diep, de Biesbosch en de Rijn-Maasmond is sinds de jaren negentig van de vorige eeuw sprake van een licht herstel door het terugbrengen van estuariene invloed in oorspronkelijke polders.



3a. Zandhonger

Over de veranderde werking van de getijden het volgende. Aan de landzijde van alle dammen en keringen is deze volledig verdwenen. Buiten de gegraven Nieuwe Waterweg vormen de Oosterschelde en de Westerschelde de enige uitzondering. In de Oosterschelde heeft de stormvloedkering tot een sterke afname van getij geleid, in de Westerschelde is onder invloed van het vaargeulbeheer de getijdendynamiek juist toegenomen. Dit leidde hier tot een verstarring van het meergeulensysteem en een groei in omvang en hoogte van de platen en slikken. In alle overige waterbekkens worden de platen en slikken aangetast of zijn al volledig verdwenen; door de afname of het geheel verdwijnen van het getij zijn de geulen te ruim en hebben zandhonger. Tegelijkertijd is de golfwerking gericht op één oeverhoogte, wat overal leidt tot erosie. In de afgesloten bekkens verklaart dit de aantasting van de oevers en de randen van drooggevallen platen, waardoor de noodzaak bestaat deze te beschermen door de aanleg van bestortingen.

Overeenkomstig de zandhonger in de bekkens heeft ook de kust een structureel zandtekort. Het vrijwel ontbreken van aanvoer van zand en klei door de rivieren en (in omvang belangrijker) het wegvallen van sedimentaanvoer vanuit zee veroorzaken, samen met een tegelijkertijd stijgende zeespiegel, een terugtrekking van de kust. Vanaf 1990 wordt deze bestreden met het opspuiten van zand (suppleties) vanuit de Noordzee, gedachtig de uitspraak No sediments, no Netherlands. Om een indruk te geven van de omvang: jaarlijks wordt langs de kust in ons land momenteel ongeveer 12 miljoen kubieke meter zand opgebracht.

3b. Dijken & Polders

Bedijkingen en inpolderingen zijn al eeuwen verantwoordelijk voor het rechtstreeks verdwijnen van intergetijdengebied, het gebied dat boven water staat bij laagtij en onder water bij hoogtij. Met een hoogtepunt in de negentiende eeuw blijven ze omvangrijk tot in de jaren zeventig van de vorige eeuw. Vanaf de jaren negentig vindt een kentering plaats en worden, zij het op kleine schaal, polders weer blootgesteld aan de zee, leidend tot een lichte toename aan intergetijdengebied. De Deltawerken zorgen in diverse bekkens in één klap voor een verlies van intergetijdengebied in orde van grootte vergelijkbaar met de achteruitgang door inpolderingen langs deze zeearmen sinds 1850. De impact van de Deltawerken ligt in dit verband niet alleen besloten in zijn omvang, maar ook in de snelheid waarmee deze planologische ingreep gestalte kreeg.

Fotografie:

<https://beeldbank.rws.nl>, Rijkswaterstaat / Roger van Zaal - Fotografie

PORTRET

WILDERNIS AAN DE GREVELINGEN - DIGNA SINKE



Geschreven door Jeannette Parramore

Nog voordat ik mijn opnameapparaat goed en wel heb aangezet steekt filmaakster Digna Sinke (70) al van wal. Haar woorden buitelen van enthousiasme over elkaar.

"Je moet je voorstellen dat we nu met een bochtje naar de haven lopen, maar die is er natuurlijk niet meer. En hier op dit stukje beton stonden twee havenloodsen. Later, toen ik opnames maakte voor mijn eindexamenfilm, werd dit een patatfrietbakkerij, Zeeuws friet heette dat. En kijk, hier zie je nog de oude bestrating, kinderkopjes."

Het is augustus, zon en wolken wisselen elkaar af en het waait flink. We lopen in natuurgebied Bommenede, genoemd naar een stadje dat meerdere malen is verzwolgen door de zee. Het gebied ligt aan de Grevelingen op Schouwen-Duiveland, in de buurt van Zonnemaire. Bezoekers mogen hier niet komen omdat het broedgebied is van tientallen vogels, maar Staatsbosbeheer wilde voor ons gelukkig een uitzondering maken. Digna, die zelf een huisje heeft in Zonnemaire, is er jaren niet geweest.

"Die haven was echt een getijdenhaven met eb en vloed, want de Grevelingen had een open verbinding met zee. Je kon er alleen met hoog water binnenkomen, met laag water was het één grote moddervlakte. Slik zoals we hier zeggen. Ze hebben ooit een systeem bedacht om water op te slaan in een spuikom hier vlakbij. Die lieten ze dan vollopen met hoog water en met laag water trokken ze een luik omhoog en lieten ze het weer leeglopen. Dan werd het slik meegesleurd naar de zee en hield je je vaargeul op diepte."

Digna bewaart goeie herinneringen aan de spuikom. Ze heeft er als kind veel gezwommen en gevist met jongens uit het dorp. Als kleuter liep ze aan de hand van haar opa naar de zeedijk om schaapjes te kijken die daar graasden en om madeliefjes te plukken. Digna was een echt buitenkind: ze bestudeerde slakken en begon haar eigen natuurclub. Op gevoel loopt ze me voor naar de plek waar de spuikom ooit geweest moet zijn, maar het is moeilijk zoeken. Alles is veranderd. Waar het vroeger een gebied was van schorren en slikken staat het nu vol met grote braamstruiken, riet, kattendoorn en hoog opgeschoten gras. Een wildernis waar alleen nog grazers komen en een enkele keer een boswachter.

"Vroeger groeide hier niks, er was alleen modder. Het gebied stroomde twee keer per dag over. En later, toen de Brouwersdam er lag, was hier een strandje waar je zelfs met de auto naar toe kon rijden. Ik ging er ook wel eens 's winters heen. Ik herinner me dat ik een keer in een verschrikkelijke hagelbui terecht kwam en toen ben ik in het wc-tje gaan zitten dat hier stond, om een beetje droog te blijven. Maar het duurde verschrikkelijk lang voordat die bui over was, haha!"

We zoeken nog steeds naar de spuikom, een ankerpunt uit het verleden, maar het gebied is te veel begroeid geraakt en de bosjes zijn ondoordringbaar. Ook in haar films spelen ankerpunten in het landschap een belangrijke rol, zoals in Weemoed en wildernis, een serie films over de transformatie van het eiland Tiengemeten van akkerland naar natuurgebied. Bomen, een sluisje, sloten, een weggetje...op dezelfde manier lijkt Digna hier naar een ankerpunt te zoeken van wat er ooit geweest is.

Vind je het erg dat alles is veranderd, vraag ik.

"Ja, dat die schorren weggingen, dat vond ik erg, dat was één van mijn lievelingsplekken. Maar dat is met al die dingen die verdwijnen en die je dierbaar zijn. En het getij natuurlijk. Dat rare fenomeen van water dat met enorme hoeveelheden komt binnen spoelen uit de zee. Het landschap dat steeds verandert: de ene keer een woestijnachtige vlakte, de andere keer water, dat vond ik fascinerend. Land werd water en andersom. Maar ik zag die verandering ook als iets onafwendbaars, want de veiligheid stond voorop bij iedereen."

Digna geeft haar zoektocht op, de spuikom is niet meer te vinden, of misschien is-ie gewoon verdwenen. We trekken onze schoenen uit om over de oude weg te lopen die nu onder water staat. Niks heerlijkers dan de Zeeuwse klei tussen je tenen omhoog te voelen krullen. Het gebied wordt steeds natter en er staat zo ver als je kunt kijken zeekraal, een exclusief zout gewas waar je in de winkel heel wat euro's voor moet neertellen. Wij lopen er zo met onze blote voeten overheen, richting het zoute water van de Grevelingen. Zeekraal maakt plaats voor schelpen en plakken wier en bij de oever ligt het vol met ganzenpoep. We horen meeuwen en leeuweriken, maar ook de koekoek, nachtegaal, kiekendief en blauwborst laten zich vaak horen volgens Digna. Ze maakt foto's voor haar mapje 'Zonnemaire' en van tijd tot tijd raapt ze iets op om mee te nemen: een speelgoedhengel van plastic, een wijnfles met een nat briefje erin.

"Dat ga ik thuis nog eens bestuderen en daarna misschien weggooien"

, zegt ze. Sinds haar laatste film Bewaren of hoe te leven weet ik dat ze dat helemaal niet kan, weggooien, maar ik zeg niks.

Komt er nog een film over dit gebied, vraag ik.

"Dat heb ik me wel afgevraagd ja, er staat hier ook veel te veranderen, he. Er komt weer een beetje getij, er moet meer beweging in het water komen. Dat kan een enorm spanningsveld worden, al die belangen. Er zijn diepe putten gekomen waar het water helemaal stil staat en vol zit met verrotte zoi die niet meer weg kan, dat hadden ze destijds niet voorzien. Er komt een doorlaat in de Brouwersdam en de Grevelingendam met een getijdencentrale, vijftig centimeter getij, super interessant hoor. Maar ja, het blijft allemaal een beetje tuinieren natuurlijk, ze hebben veel onderhoud aan die Deltawerken"

Dan zijn we bij het water. We rollen onze broekspijpen op en lopen de Grevelingen in. Het ziet er schoon uit en de temperatuur is heerlijk. Zwemmers, zeilers, surfers en duikers weten deze plek steeds vaker te vinden, het is goed toeven hier. Vanuit het water kijken we naar het hoger gelegen gebied waar we vandaan komen. Schorren, glinsterende waterpoelen en daaromheen wisselen rood verkleurend zeekraal, lila zeeasters, gele goudknopjes en groen schorrenkruid elkaar af.

Opnieuw haalt Digna haar camera tevoorschijn.

"Jeetje, ik ben hier zo lang niet geweest, ik weet niet hoe lang ze dit al hebben afgesloten, maar het is veel mooier dan ik had gedacht. Er is dan wel veel veranderd, maar het is ook ongelooflijk mooi geworden. Eigenlijk heel jammer dat je hier niet mag komen."

Digna raakt niet uitgekeken en maakt foto na foto.



"Ik heb weleens gedacht: misschien moet ik me aanmelden bij zo'n werkgroep voor flora inventarisatie of zo, dan mag ik hier altijd komen, haha!"

Die film is een kwestie van tijd lijkt me.

Afbeelding:
Digna met schaap



**Beluister het volledige Vroege Vogels
radioportret terug**

Scan de QR-code hiernaast:

PORTRET

AKTIEGROEP OOSTERSCHELDE OPEN - KEES SLAGER



Geschreven door Jeannette Parramore

"Ik heb hier leren zwemmen. Als het water opkwam dan bleef je staan tot het tot je oksels kwam en dan hoefde je alleen maar te bewegen en een paar slagen te maken en zo leerde je zwemmen".

Journalist Kees Slager (81) is opgegroeid op Tholen, dichtbij de Oosterschelde.

"Als we met een groepje jongens de dijk op fietsten dan was het altijd weer een verrassing wat je zou zien: water, of slikken en geulen. Mijn gelukkige jeugd is verweven met eb en vloed. Die Oosterschelde móest openblijven."

We staan onder aan de Havendijk in Yerseke, bij café de Schelde. Aan de ene kant ligt het dorp, aan de andere kant van de dijk liggen de oesterputten en loodsen.

"Hier is het allemaal begonnen. Hier heb ik de jongens van de Aktiegroep voor het eerst ontmoet. Ik was verslaggever bij de milieuredactie van het Vrije Volk. Er was een stencil binnengekomen waarin stond dat er een actiegroep was opgericht die de Oosterschelde open wilde houden. Belachelijk natuurlijk, de Deltawerken waren al in volle gang. Maar ik was Zeeuw dus ik werd erop afgestuurd".

We lopen het café in. Het kamertje waar de Aktiegroep vergaderde is opslagruimte geworden en staat vol met kratten. Maar de schouw en het bloemetjesbehang zijn er nog, tot grote vreugde van Kees.

"Het was een zootje ongeregeld toen ik binnenkwam: wat mosselboeren, een drukker, een accountant, een winkelier, een onderwijzer, wat scholieren en een paar journalisten. Geen bestuur, geen notulen, geen ellenlange discussies over de juiste leer. Het was letterlijk niet lullen maar poetsen. Het klikte meteen en zo werd ik actievoerder. We dronken een pilsje, aten wat mosselen en spraken af wat we gingen doen. Als we wilden kalken dan kregen we geld mee om een pot verf te kopen en een paar kwasten en verder wist niemand ervan af. Het was redelijk anarchistisch allemaal."

De eerste protesten tegen de afsluiting van de Oosterschelde kwamen een jaar eerder van de mosselboeren. Afsluiting zou het einde zijn voor de mosselteelt. Toen beloofd werd dat ze hun bedrijf op Texel zouden kunnen voortzetten werd het protest al gauw minder. Tot de Aktiegroep werd opgericht: Yersekenaren die gehecht waren aan eb en vloed en de dynamiek van de Oosterschelde, die bij mooi weer met een bootje naar de zandplaten gingen om te zwemmen en een beetje te zonnen: dat wilden ze niet kwijt.

"We hadden het ongelooflijke geluk dat er begin de jaren zeventig twee keer verkiezingen werden gehouden. Al die politici kwamen ook naar Zeeland en daar gingen wij dan naartoe met een mannetje of vier, vijf. Eentje stelde vragen over de Oosterschelde en de andere vier applaudisseerden dan en vervolgens stond het in de krant. En we hadden de mosselvisser mee. Die hebben we zover gekregen om een mossel feest te geven: gratis mosselen eten en een tochtje op de Oosterschelde. Nou daar kwamen de mensen massaal op af, vooral Belgen. De Aktiegroep had intussen alle boten vol gekalkt met leuzen als 'Levend water afsluiten is de dood'. En zo kwam het met foto's en al in de krant: 40.000 mensen protesteren tegen een dichte Oosterschelde, haha!"

We klimmen de dijk over en wandelen naar de oesterputten, die volop in bedrijf zijn. De oude loodsen staan er nog, maar de vraag is hoe lang nog. Hier en daar zakt een zwart geteerd schuurtje in. Maar er verrijzen ook luxe restaurants waar je voor een flink bedrag oesters en mosselen kan eten. De mosselsector floreert, dat is duidelijk. Op een betonnen muurtje is nog de leus 'Oosterschelde Open' met witte verf te zien, als een relikwie uit het verleden.

Uiteindelijk is het jullie toch gelukt, zeg ik.

“Ja ongelooflijk he, het was echt David tegen Goliath. Burgemeesters, Statenleden, de commissaris van de Koningin, Rijkswaterstaat, Waterschap, de provinciale pers, álles was tegen ons, dat stelletje ongeregeld tuig. Maar we hadden het tij mee, want het milieubewustzijn groeide. Je had de Club van Rome, Silent Spring... en niet te vergeten twee kabinetscrisissen en een progressief kabinet Den Uyl waarin milieu een speerpunt werd. De Commissie Klaasesz deed onderzoek naar een open Oosterschelde en de conclusie was dat het kon, met een gedempt getij. Het idee was eerst nog om in het wilde weg grote blokken in de monding van de Oosterschelde te gooien, maar dat was een beetje slordig. Uiteindelijk is het de stormvloedkering geworden, een nieuw wereldwonder”.

Maar hartstikke duur toch?

“Ja, wij noemden het wel het duurste kunstgebit van de wereld, haha, het was zo'n 6 tot 8 miljard dacht ik”.

“En wij wilden 'm helemaal niet dicht! Oosterschelde Open was ook letterlijk open, met hogere dijken net als bij de Westerschelde. Als het daar kon, waarom bij ons dan niet? Het antwoord was dat het nog jaren zou duren voordat alle stukjes grond achter de dijken in bezit waren om ze te kunnen verhogen, maar dat was natuurlijk kul.”

Was het dan goedkoper om een dam aan te leggen?

“Natuurlijk. Die waterschappen waren verantwoordelijk voor honderden kilometers zeedijken die onderhouden moesten worden en die wilden de boel gewoon dicht. Het Deltaplan was heilig. Twintig jaar geleden sprak ik met een ingenieur van Rijkswaterstaat en die zei dat ze met de kennis van nu de Oosterschelde open hadden kunnen houden. Maar met de kennis van toen had dat ook gekund hoor. Maar goed, er is toch een enorme cultuuromslag gekomen waarin milieu een belangrijke rol is gaan spelen. Vroeger waren het gewoon betonboeren, het was een bastion van stoere jongens. Dat is wel veranderd.”

De Oosterschelde is dan weliswaar niet helemaal open, maar er is gelukkig nog wel getij, zeg ik.

“Maar die mooie droogvallende slikken van vroeger zie je steeds minder, want de geulen lopen vol met zand van de platen. Niet alleen jammer voor ons, maar ook voor de vogels die er foerageren. Om dat te compenseren worden binnendijs allerlei nieuwe natuurgebieden aangelegd, maar het blijft knutselen met die dammen en de kering en de sluizen die opengaan. Er moeten constant nieuwe maatregelen genomen worden om de nadelige gevolgen weer ergens teniet te doen. Maar misschien ben ik te cynisch over dat hele Deltaplan”.

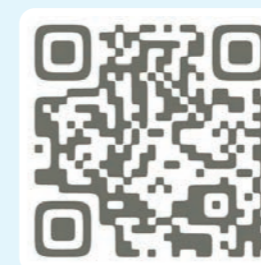
Intussen rijden jonge mannen af en aan met kratten vol schelpen. Ze hebben denk ik geen idee wat Kees Slager en de Aktiegroep hebben gedaan voor de Oosterschelde en de mosselsector. Voor hen is het gewoon een drukke werkdag. In de restaurants stromen de bezoekers binnen die zich de schelpdieren goed laten smaken.

Zie je ze nog weleens, de jongens van weleer, vraag ik.



Afbeelding:
Aktiegroep Oosterschelde
open, 1969

“Weinig. Paul de Schipper wel, dat is een vriend gebleven. Hij schreef een boek over de Aktiegroep en de strijd om de Oosterschelde, daar heb ik hem bij geholpen. En af en toe komt er een mailtje, als iemand in het ziekenhuis ligt of zo. Het is al zo lang geleden toen we begonnen, in 1969. Vorig jaar was het vijftig jaar geleden. We hadden eigenlijk een feestje moeten geven.”



**Beluister het volledige Vroege Vogels
radioportret terug**

Scan de QR-code hiernaast:

4. VERANDERINGEN IN BIODIVERSITEIT



Afbeelding:
Grote stern
© Bert Ooms WWF



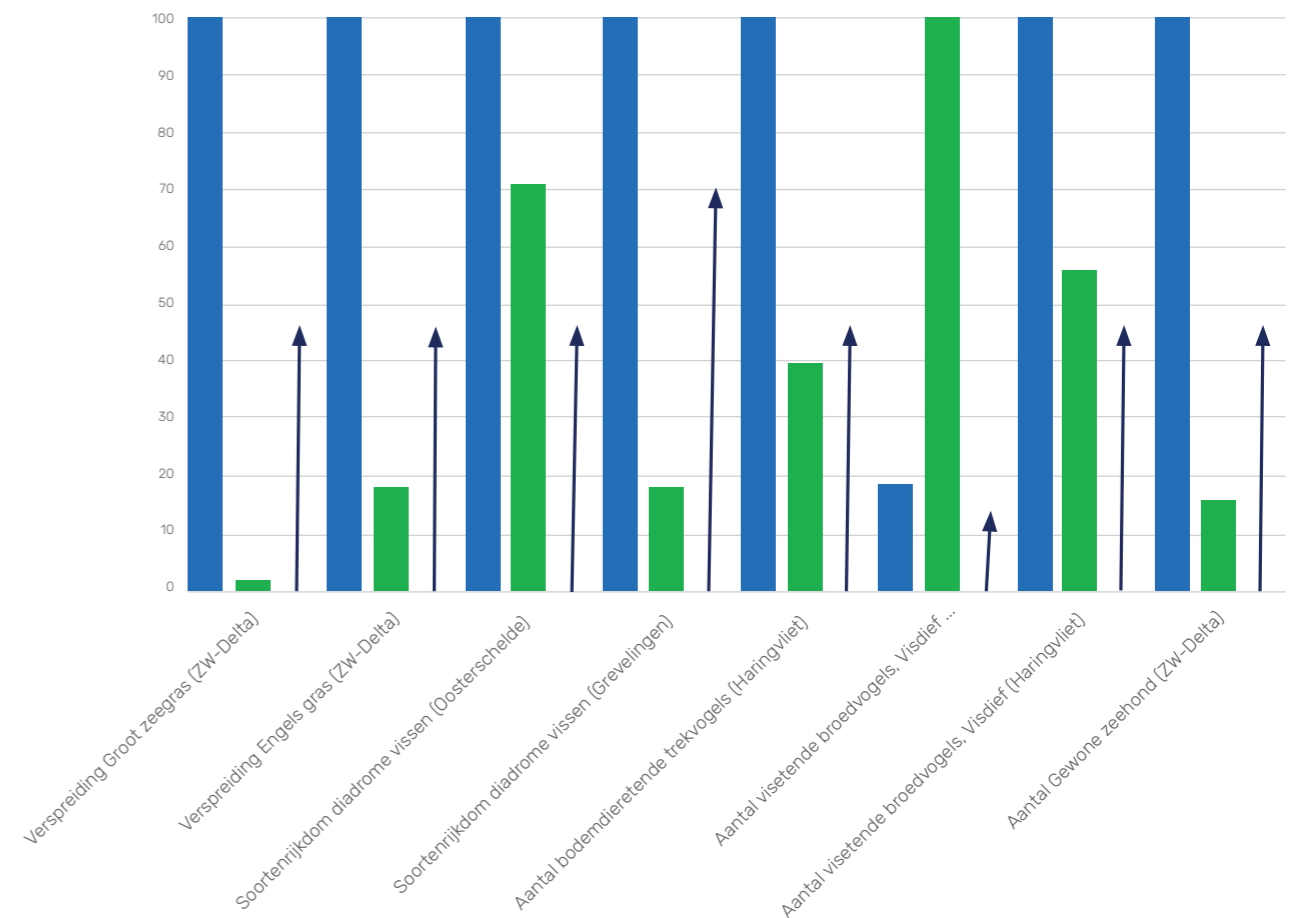
Afbeelding:
Eenbloemige zeekraal
© Joop Schaminee

De vraag hoe het gesteld is met de biodiversiteit in de Zuidwestelijke Delta kan vanuit verschillend perspectief worden beantwoord. Als we ons uitsluitend richten op het voorkomen van soorten dan zou de conclusie kunnen zijn dat er in de zuidwestelijke delta niet zoveel veranderd is. Slechts een enkele soort is in de loop van de voorbije eeuw geheel verdwenen, zoals de Atlantische steur. Onder de planten golden Klein slijkgras en Groot zee gras als uitgestroven, maar beide soorten zijn recent weer opgedoken. Grosso modo geldt zelfs dat er soorten zijn bijgekomen. Vooral onder de planten is het aantal toegenomen, vanwege het aanbod aan zoet leefgebied, het oprukken van soorten vanuit het zuiden door klimaatverandering en een verhoogd aanbod aan geschikte milieu (denk aan stenige milieus in verstedelijkende gebieden, waar een warmer microklimaat heerst). Wat erbij komt, is evenwel 'meer van hetzelfde', terwijl het estuariene leefgebied wel degelijk onder druk staat.

Kijken we naar omvang en aantallen, dan is het verhaal heel anders. De teruggang in beschikbaar leefgebied, een sterke of totale afname van de getijdendynamiek, de teloorgang van veel zoet-zout overgangen, het gegeven dat nagenoeg alle oevers van stortsteen zijn voorzien, het wegvallen van de onderlinge verbindingen tussen de waterbekkens, dit alles heeft een zware tol geëist, zowel wat betreft de planten als de de dieren in de Delta. Zo resulteert de dramatische verkleining van het intergetijdengebied, als direct gevolg van de afdammingen en erosie, in een afname van het voedselgebied voor vogels, een afname van het leefgebied voor dieren van droogvallende bodems, een afname van de plaatsen waar zeezoogdieren kunnen rusten of hun jongen zogen en een achteruitgang van plantensoorten van zilte en brakke milieus alsmede van het zoetwatergetijdenmilieu.

Grafiek:

Illustratie van optredende trends in estuariene soorten en soortgroepen in de zeearmen tussen 1900-1950 (blauw) en 1970-2020 (groen). De hoogste waarde in de vergeleken perioden is telkens op 100% gezet. Met de pijl is het perspectief aangegeven voor (relatief) herstel bij herinvoering van estuariene dynamiek.

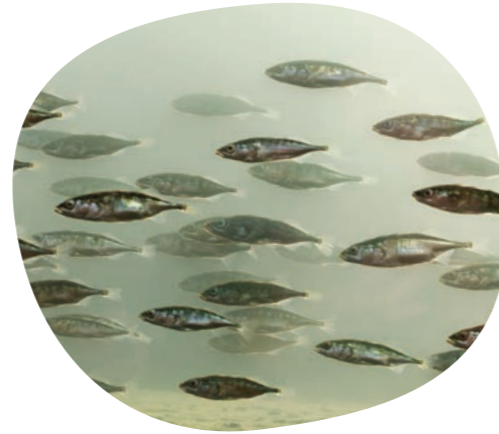


4a. Trekvisseren

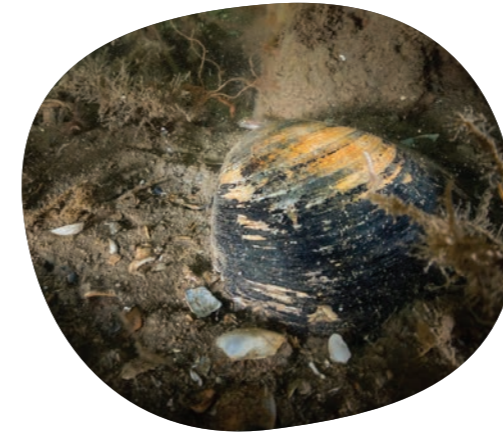
Aanpassingen aan rivieren vonden al ver vóór 1900 plaats en drukten, samen met overbevissing, hun stempel op het voorkomen van trekvisseren. Aangelegde dammen en watermolens in de kleinere stroompjes van de bovenrivieren van de Rijn zorgden voor onneembare barrières voor met name de Atlantische zalm, maar ook voor zeepril, rivierpril, houting, elft en Europese steur. Allemaal soorten die de rivier opzwoomen naar bovenstrooms gelegen gebied om te paaien. Veel trekvisseren laten dan ook een sterke neerwaartse trend zien of sterven lokaal uit, lang vóór de realisatie van de Deltawerken.

De Deltawerken zelf zijn daarmee voor soorten als Europese steur, Atlantische zalm, houting en elft geen belangrijke factor voor hun achteruitgang, vanwege het simpele feit dat de klappen al veel eerder waren uitgedeed. Een uitzondering vormt de fint, die minder achterland gebruikt. Met het wegvallen van de estuariene dynamiek door de Deltawerken verdween het grote tijverschil in het zoetwatergetijdengebied van de Biesbosch, dat een belangrijk paaigebied vormde voor deze soort. Dit was de laatste druppel voor een door overbevissing al gedecimeerde populatie.

Wanneer het gaat om de terugkeer en herstel van trekvissoorten in de Zuidwestelijke Delta, spelen de Deltawerken wel een belangrijke en bovenal negatieve rol. De ecologische eisen van trekvisseren zijn soortspecifiek, maar passeerbaarheid is een voorwaarde die voor elke soort geldt. Maatregelen zoals het Kierbesluit dragen in de Delta bij aan een betere passeerbaarheid voor trekvisseren, maar zijn voor bepaalde soorten niet voldoende. De geschiktheid van het achterland moet ook worden gegarandeerd, en die is per soort verschillend. De aanleg van dammen en keringen hebben trouwens ook geleid tot een sterk verlies aan biotoop voor zeevisseren die als jonge dieren of een bepaalde tijd van het jaar in de Delta verblijven.



Afbeelding:
Driedoornige stekelbaars
© EMS FILMS



Afbeelding:
Noordkromp © WWF

4b. Mariene bodemdieren

Bodemdieren zoals wormen, schelpdieren en kreeftachtigen vormen een belangrijke schakel in de voedselketen van veel visseren en vogels. Getijdengebieden zijn voedselrijk en zeer productief, en herbergen grote hoeveelheden van dergelijke dieren. Door het verdwijnen van grote oppervlakten aan slikken en zandplaten in de voorbije eeuw is veel leefgebied verloren gegaan, met alle consequenties van dien voor de voedselketens. Omvangrijke gebieden die onder invloed staan van eb en vloed, vinden we alleen nog in de Oosterschelde en het Westerschelde-estuarium, maar ook deze gebieden hebben het moeilijk.

In de Oosterschelde verdwijnen de slikken en zandplaten langzaam onder invloed van de zandhonger, in de Westerschelde verstarren de getijdengebieden en worden de oevers steiler, wat slecht uitwerkt op het dierenleven. De contrasterende ontwikkeling in Oosterschelde (minder dynamiek) en Westerschelde (meer dynamiek) illustreert mooi hoe menselijk handelen ingrijpt op het bodemleven en daarmee op het ecologisch functioneren van het gehele systeem.

In de afgesloten zeearmen zien we al met al twee trends. In de zoute, gesloten zeearmen komen bodemdieren voor die kenmerken vertonen van de open zeearmen, maar slechte waterkwaliteit (zuurstofloosheid, voedselverrijking, onvoldoende verversing en gelaagdheid) zorgt op veel plekken voor verarmde gemeenschappen. Het opnieuw in verbinding stellen van het Veerse Meer met de Oosterschelde, via de Katse Heule, resulteerde in een betere waterkwaliteit, en daarmee een grotere verscheidenheid aan bodemdieren. De Grevelingen is een relatief zandig en voedselarm systeem, waardoor de biomassa van het bodemleven hier betrekkelijk laag is. In de gesloten, zoete zeearmen zien we een complete omslag van het bodemleven. De huidige zoetwatergemeenschappen komen overeen met andere zoete wateren in Nederland. Feitelijk gaat het niet langer om natuurwaarden van getijdengebieden: ze komen sterk overeen met die in de rest van Laag Nederland.

4c. Vogels

Voor de vogels hadden de inpolderingen en afsluitingen een drastische wijziging van het aanbod aan leefgebied tot gevolg. Het permanent droogvallen van platen was uitermate nadelig voor bodemdieretende vogels. Tijdelijk waren de afsluitingen gunstig voor broedvogels van weinig begroeide plekken, zoals plevieren en sterns, maar de verdere ontwikkeling van de vegetatie maakte daar snel een eind aan. Momenteel zorgt het gebrek aan pioniervegetatie, door de verminderde dynamiek in de zeearmen, voor een tekort aan geschikte broedplaatsen voor kustbroedvogels.

De rietruigten die ontstonden, waren goed voor moerasvogels (waaronder Bruine kiekendief), maar ook hier maakt de voortschrijdende ontwikkeling van de vegetatie de plekken weer ongeschikt. Onder de nieuwe omstandigheden vestigden zich bosvogels en roofvogels van hoog opgaande vegetatie, waaronder de Zeearend. Met het aanleggen van broedeilanden is gepoogd steeds leefgebied voor de broedvogels van pioniervegetatie voorhanden te houden, maar het vergt wel een permanente inspanning.

Voor de Oosterschelde geldt dat de almaar doorgaande erosie leidt tot verdere verkleining en vervlakking van de platen. Beide processen hebben een negatief effect op de mogelijkheden voor vogels om voedsel te vergaren, door een afname van zowel de beschikbare oppervlakte als de beschikbare tijd.

Toename van de exploitatie van natuurlijke hulpbronnen (vis, schelpdieren, agrarische productie), maar ook scheepvaart en recreatie zijn de afgelopen eeuw sterk toegenomen. In het bijzonder de bodemdieretende vogelsoorten ondervinden hiervan de nadelen. Een toename van de recreatie kan voor kustbroedvogels van open terreinen (sterns, plevieren) ongunstig uitpakken, maar ook grote groepen doortrekkers en wintergasten hebben steeds meer last van verstoring. Natuurbeheerders proberen via gericht beheer en het zoneren van de recreatie geschikt leefgebied voor vogels in de Delta te behouden. Door maaien of begrazen wordt verdergaande ontwikkeling van de vegetatie voorkomen.



Afbeelding:
Strandplevier
© Mark van Veen



Afbeelding:
Moeraswespenorchis
© Joop Schaminee

4d. Planten

Voor de plantengroei geldt dat vooral het verlies aan getijdengebied zijn weerslag heeft op het voorkomen en de verspreiding van kenmerkende soorten en gemeenschappen. De uitersten zijn in dit verband de zorgenkindjes.

Zo hebben in het open water de zeegrassen enorm te lijden gehad van de veranderingen, met een sterk terugdringen van Klein zeegras en het op een gegeven moment totaal verdwijnen van Groot zeegras als gevolg. Gedurende een korte periode in de jaren zeventig-tachtig van de vorige eeuw kwamen in het Grevelingenmeer enorme oppervlakten aan velden van Groot zeegras voor, maar dit bleek een tijdelijk fenomeen. Enkele jaren geleden heeft zich aan de oostkant van de Oosterschelde echter een nieuwe populatie Groot zeegras weten te vestigen, die zich vooralsnog lijkt te handhaven. Het gaat om de eenjarige vorm van deze soort, die in de getijdenzone voorkomt. Een gelijksoortig verhaal kan worden verteld over de schorrenplant Klein slijkgras. Hiervan werd lange tijd aangenomen dat de soort uit de Delta was verdwenen, maar in 2017 werd ze teruggevonden, binnendijs op de Hellegatsplaten en het jaar daarna buitendijs op de Slikken van Viane.

Het andere uiterste betreft het zoetwatergetijdengebied, waar door de sterke afname van de getijdenwerking een aantal soorten en gemeenschappen het zwaar te verduren heeft gekregen. Dit betreft in het bijzonder de Driekantige bies en de daaraan gelieerde plantengemeenschap. Een tweede soort die het moeilijk heeft is de Spindotter, die in het zoetwatergetijdengebied zijn optimale voorkomen heeft. Sterk onder druk staan ook de niet met brandnetels of reuzenbalsemien verruigde voorkomens van unieke wilgenbossen.

Planten van schorren komen nog steeds wijdverbreid in de Zuidwestelijke Delta voor, maar ze zijn toch sterk achteruitgegaan. De grootste verliezen zijn opgetreden bij soorten die (vrijwel) uitsluitend buitendijs groeien. Binnendijs zijn door natuurontwikkeling wel aanzienlijke oppervlakten schorvegetatie ontstaan, bijvoorbeeld door de uitvoering van Plan Tureluur op Schouwen-Duiveland. Plantensoorten van brakke omstandigheden kenden tijdelijk een opleving in de geleidelijk zoeter wordende oeverlanden, maar op termijn zullen (zonder gerichte ingrepen) weinig brakke overgangsgebieden voorhanden blijven.

4e. Exoten

In alle waterbekkens van de Zuidwestelijke Delta, zowel in de open zeearmen als in de gesloten zoute en zoete zeearmen, zien we sinds 1900 in toenemende mate exoten opduiken, die vaak ook een invasief karakter hebben. Wat de bodemdieren betreft zijn dat bijvoorbeeld Japanse oester, Amerikaanse zwaardschede, Quaggamossel en kolonievormende zakpijpen. Deze kunnen een grote invloed uitoefenen op andere soorten. Hoe de bodemdiergemeenschappen zich verder ontwikkelen, hangt af van een de vestiging van nog meer nieuwe soorten, door klimaatverandering en menselijk transport. Het is niet geheel duidelijk in hoeverre de estuariene veranderingen hebben bijgedragen aan vestiging en uitbreiding van deze soorten. Denk bijvoorbeeld aan het Rotterdamse havengebied, waar een sterke toename van activiteiten ongetwijfeld heeft geleid tot het lozen van grotere hoeveelheden ballastwater, waarin exoten opgenomen kunnen zijn.



Afbeelding:
Amerikaanse zwaardschede
© Shutterstock

PORTRET

GANZEN, GANZEN EN GANZEN - GERARD OUWENEEL



Geschreven door Jeannette Parramore

Gerard Ouweneel (81) tuurt door zijn telescoop en telt:

"driehonderd... vierhonderd... vijfhonderd... zeshonderd... zevenhonderd... allemaal brandganzen. In de jaren vijftig waren die in Nederland zeldzaam. Als we die wilden zien met ons vogelaarsgroepje uit Rotterdam Zuid dan moesten we naar Goeree Overflakkee. Nu zijn er wel een miljoen wereldwijd. Ze hebben een geweldig aanpassingsvermogen, ze maken volop gebruik van de voedselmogelijkheden die de landbouw biedt."

We staan op een binnendijk in de Korendijkse Slikken, een vriendelijk ogend weilandgebied in de buurt van Goudswaard, niet ver van het Haringvliet. Ook al is het begin mei, het is zinderend warm. Behalve een kikker verderop in de sloot horen we niets. Er zijn geen wandelaars en zelfs die honderden ganzen maken geen geluid.

"Tot 1970 hoorde je grutto's, wulpen, kieviten en meer naar het westen kemphanen, tureluurs, leeuweriken, slobbeenden, krakeenden, gele kwikstaarten, de zomertaling... deze stilte doet me wat." Gerard komt al sinds 1955 in dit gebied en heeft alle veranderingen sinds de afsluiting van het Haringvliet meegemaakt. "Vóór de afsluiting waren deze graslanden hoogtevluhtplaats voor kuststeltlopers, bonte strandlopers, rosse grutto's, zilverplevieren, die foerageerden met laag water op de platen. Dit was een kolossaal gebied met zout riet van meters hoog. Als je hier liep dan dook je echt onder en was je niet meer te zien. Bij vloed kolkte het water door de geulen, levensgevaarlijk; dan moest je zo snel mogelijk op een vluchtheuvel zien te komen."

Boven ons vliegt een bruine kiekendief, die was er vroeger ook. Niet alles is weg gelukkig. We lopen van de binnendijk naar een nieuwe vogelkijkhut iets verderop. Een voormalige landbouwpolder is hier kort geleden omgetoverd in een moerassige vlakte. Het ziet er allemaal een beetje kaal uit, maar dat is ook de bedoeling. Kustvogels hebben broedplekken nodig waar ze zich graag ophouden. Voorlopig zit er alleen een grote kolonie kluten.

Ik vraag Gerard of hij als vogelaar al die veranderingen na de afsluiting ook heeft zien aankomen.

"Voor een deel wel. Die onvoorstelbaar snelle oeverafkalving was al heel snel zichtbaar. Ik sprak daar ook over met Rijkswaterstaat en die kwam al gauw met een milieuclub die grote vogeltellingen ging organiseren. Ik heb daar ook aan meegedaan. Maar de weidevogels verdwenen en de ganzen kwamen."

Waarom hebben jullie het allemaal laten gebeuren, vraag ik hem.

"Ik heb me blauw geschreven in die tijd, maar spandoeken, nee. De tijd was er nog niet rijp voor denk ik. De ramp lag nog te vers in het geheugen. Er werd wel een groep opgericht met de veelzeggende naam Hoekse Waard Alarm. Later werd dat Landschap Hoekse Waard, dus dat zegt al genoeg."

We lopen richting Spui, een getijdenrivier die uitmondt op het Haringvliet. Rechts van ons het net aangelegde moerasgebiedje met kluten, links van ons weilanden met ganzen. Heden en toekomst naast elkaar. Hoe ziet het er hier straks uit?

"Behalve die kluten verwacht ik visdieven, doortrekkers, steltlopers... veel kustbroedvogels. Die hebben het niet gemakkelijk sinds die dammen en dijken zijn aangelegd. Dus dit is een eerste stap en je ziet meteen dat het werkt. De uitdaging is natuurlijk dat het kaal blijft, we zullen zien."

Het is goed uitkijken op het pad waar we lopen, want het ligt bezaaid met flinke ganzendrollen. Ondertussen wordt het landschap langzaam ruiger: struweel en riet wisselen elkaar af. We moeten een houten hek en een wankel bruggetje over om dichterbij het water te komen. Voor een tachtigjarige neemt Gerard deze hindernissen opvallend soepel. Een leven lang struinen door natuurgebieden heeft zichtbaar zijn vruchten afgeworpen. Lijkt het hier een beetje op hoe het vroeger was, vraag ik hem.

"Die ruigte wel ja, en die stilte. Maar op een andere manier. Ondanks die stilte voelde je vroeger de dynamiek van het jagende water, een tinteling die moeilijk te beschrijven is. Vogels die luid roepend heen en weer vlogen van hun voedselgebieden naar het jagende water om daar te slapen, dat was prachtig."

In de jaren zestig deed Gerard veel ganzenonderzoek in dit gebied. Nederland ging zich afvragen of er wel genoeg ruimte was voor de 150.000 ganzen die hier overwinterden. Hij deed dat samen met de bekende vogelaar Tom Lebret, die hier al in de jaren dertig kwam. De eerste documentatie over vogels van de Korendijkse Slikken is van zijn hand. In een brief van 5 april 1939 schrijft hij over:

“Driehonderd grauwe ganzen, waanzinnig veel wulpen, veel tureluurs, goudplevieren, bonte strandlopers, een zwarte ruiter, smienten, wilde eenden, pijlstaarten en wintertalingen. Er stonden verschillende schiethutten, maar we konden geen inboorlingen vinden om te vragen wie de jachtgerechtigde was”.

De Hoekse Waard was een gesloten agrarische gemeenschap waar ze kennelijk niet zaten te wachten op pottenkijkers met lastige vragen.

Samen hebben ze een aantal keren de Korendijkse Slikken bezocht. Hoewel Lebret twintig jaar ouder was deelden ze dezelfde passie voor vogels. Lebret was erg geïnteresseerd in het gedrag van eenden en ganzen. Gerard heeft hem meermalen met lieslaarzen aan in het donker zien staan om te kijken en te schrijven. Toen het Haringvliet werd afgesloten zei Lebret dat de wintertalingen nu wel in paniek zouden zijn. Die kwamen met laag water foerageren op de slikken. Overdag waren ze op het water en 's nachts, op het ritme van het getij, kwamen ze de slikken op. Na verloop van tijd kwamen de talingen niet meer.

Sprak hij zich weleens uit over die afdamming, vraag ik.

“Jazeker, maar altijd in gematigde termen. Hij had verschillende bestuursfuncties en was Officier van Justitie, dus hij kon niet met banieren op het Binnenhof gaan lopen. Maar via zijn relaties probeerde hij wel dingen te bereiken en kwam hij met ontwerpideeën voor de grauwe gans en de wintertaling. Je kan terugkijkend wel zeggen: je had dit moeten doen of dat. Maar een stormvloedkering was nog niet bedacht, het was afsluiten of niet afsluiten.”

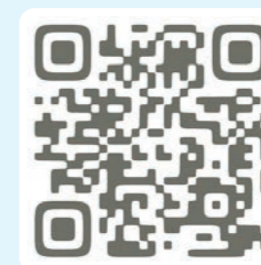
Gerard laat me foto's zien van de Slikken zoals ze eruitzagen in de jaren zestig. Een Waddenachtig landschap zonder horizon. Geen windturbines, geen skyline van Rotterdam, geen strepen van vliegtuigen in de lucht. Peinzend:



“Lebret is in 1982 overleden, maar wat zou ik graag nog eens met hem een rondje lopen hier om te laten zien wat ervan geworden is. Hij was een echte ganzenman. Inmiddels doen elk jaar twee en een half miljoen ganzen ons land aan. Dat had niemand toch voor mogelijk gehouden?”

Afbeelding:

Bonte strandloper © Gerard Visser



Beluister het volledige Vroege Vogels radioportret terug

Scan de QR-code hiernaast:

PORTRET

LEVEN OP DE BODEM - MARIO DE KLUIJVER

Geschreven door Jeannette Parramore



Toen ik Mario de Kluijver (62) zeven jaar geleden voor het eerst tegen kwam stapte hij net op de boot om te gaan duiken. Hij is altijd op weg naar een duik of net terug van een duik, want zijn leven is duiken. Mario is marien bioloog en doet al decennialang onderzoek naar het bodemleven in de Oosterschelde, naar plant- en diergemeenschappen en de veranderingen daarin. Hij heeft inmiddels een schat aan gegevens, want hij ging in 1982 voor het eerst het water in, vier jaar voor de voltooiing van de stormvloedkering.

"Mijn allereerste duik was schitterend. Ik had net mijn brevet gehaald en had nog nergens anders gedoken, maar de begroeiing van de bodem was spectaculair. Hellingen vol zeeanjer, broodspons, boorspons, hoefijzerworm, anemoon en natuurlijk dodemansduim, de enige Nederlandse koraalsoort."

Terwijl we staan te praten rolt Mario geroutineerd een sjekkie. Met zijn rossig witte haar en lange baard is hij een markante verschijning. We staan aan de zuidkant van de Oosterschelde, vlak bij de kering, voor het gebouw van stichting Zeeschelp, een proefstation voor mariene aquacultuur. Ten tijde van de aanleg van de kering was dit een kantoor van Rijkswaterstaat en werden er experimenten uitgevoerd met schelpdieren.

"Er werden hier mosselen gekweekt om proeven mee te doen. Dat die kering er is gekomen is vooral dankzij de protesten van de schelpdiersector hoor, de economische belangen waren enorm. Dat de biodiversiteit onder water afnam daar werd pas later over nagedacht"

We gaan naar binnen en lopen door een lange gang met links en rechts werkkamers, opslagruimtes, een ruimte met waterbakken en een keuken. Mario's verblijf is aan het eind van de gang. Het is woon-, werk- en slaapkamer ineen, want hij vindt het zonde om tijd te verspillen aan woon-werkverkeer. Behalve een bed met slaapzak staan er twee tafels met computers, binoculaires, potjes en bakjes, boeken, paperassen, volle asbakken en lege bierblikjes. Gezien zijn postuur staat eten vermoedelijk niet bovenaan zijn lijstje; Mario is vooral bezig met zijn werk.

Vaak doet hij onderzoek in opdracht van Rijkswaterstaat, zoals nu naar kruiskwallen waar zwemmers veel last van hebben. Sommigen komen nadat ze gestoken zijn zelfs op de intensive care terecht.

"Ik maak een zogeheten profiel om te kijken waar en wanneer ze tot ontwikkeling komen. Wat we nu doen is poliepen uitzetten in een aquarium, de temperatuur op 21 graden houden en braaf iedere dag voeren met groenwiertjes en kreeftjes en dan maar kijken of de kwallen willen komen."

Toen ik Mario leerde kennen deed hij voor Rijkswaterstaat onderzoek naar de effecten van staalslakken (gestort om de vooroevers te versterken) op het bodemleven. Er kwamen veel protesten vanuit de natuur- en milieubeweging en ik deed daar voor VARA's Vroege Vogels verslag van. De staalslakken zouden uitlogen en in de voedselketen terecht komen. Klopt dat?

"Tot nu toe heb ik daar niks van terug gevonden. De biodiversiteit is wel wat teruggelopen, maar het grote verschil is vooral dat er nu een plat substraat is waar bijvoorbeeld kreeften zich niet meer kunnen verstoppert. Maar liever zou ik natuurlijk zien dat er iets anders werd gebruikt als bestorting, bijvoorbeeld breuksteen."

Als ik op zijn computerscherm kijk zie ik eindeloze tabellen met vreemde namen. Het blijken soortenlijsten te zijn, die door de computer gegroepeerd worden en tot gemeenschappen samengesteld. Jaar na jaar, vanaf 1985, voert Mario deze gegevens in. Speciaal voor mij heeft hij een uittreksel gemaakt waarin 'maar' twintig kolommen staan van soortengroepen. Hij legt uit:

"Hier zie je dat er eerst veel suikerwier was, toen kwam er Japans bessenwier, toen wakame en roodwier... allemaal exoten. Niet dat de oorspronkelijke soorten massaal worden verdreven, maar je ziet ze wel in aantal achteruitgaan."

Heeft dat met de stormvloedkering te maken?

"Voor een deel wel ja, veel oorspronkelijke soorten moeten het hebben van een flinke stroming, zoals de platte Zeeuwse oester. Die zie je eigenlijk alleen nog maar bij de monding van de Oosterschelde, terwijl de Japanse oester meer naar het oosten zit waar het rustiger is."

Maar terwijl de Japanse oester kampt met oesterboorders en een herpesvirus is de Zeeuwse weer bezig aan een voorzichtige comeback.

"De enige constante hier is verandering. In al die jaren is het hele ecosysteem nooit hetzelfde geweest."

Vroeger zwom Mario nog tussen de zeebaarzen en gepen, nu zie je die nauwelijks meer. Wel bruinvissen, die zijn toegenomen, maar dat zou ook kunnen komen omdat ze niet terug durven door de gierende stroming van de stormvloedkering. Maar goed, er is nog stroming en er is nog getij, al gaat nog maar een kwart van de oorspronkelijke hoeveelheid water in en uit.

In de Grevelingen, die is afgesloten door de Brouwersdam, is de situatie een stuk ernstiger.

“Die afsluiting daar is echt een drama. Met putten van 46 meter diep weet je dat je problemen op de bodem krijgt, namelijk zuurstofloosheid. Alles gaat daar liggen rotten. En nu de doorlaat in de Brouwersdam het hele jaar openstaat komt daar ook nog eens schuim van afgestorven algen binnen, dat maakt het alleen maar erger.”

Mario gaat koffiezetten en we lopen de gang weer op. De deur van een rommelkamer staat open en ik zie zijn ouwe duikspullen staan. Een versleten pak, een duikbril met één venster, een fles waar een soort stofzuigerslang aan vast zit.

“Dat is een enkeltraps automaat, waar je door ademt zeg maar. Die brengt de druk van de fles van 220 bar direct naar omgevingsdruk. Tegenwoordig gaat dat in twee trappen: van 220 naar 12 bar en dan naar omgevingsdruk, dat duikt en stuk lichter.”

Het was sowieso heel anders duiken denk ik in de jaren tachtig?

“Zeker. De stroming was om te beginnen natuurlijk veel sterker. Maar je had ook geen voorzieningen, zoals parkeerplaatsen of een duiktrap, je moest maar zo het water in.”

Ik vraag of hij nog een duikje gaat maken vandaag.

“Ik denk het wel. Het is mooi weer, droog, niet te harde wind”.

We lopen naar de achterkant van het gebouw waar zijn spullen te drogen hangen na de duik van gisteren. Zijn pak heeft z'n beste tijd gehad zie ik en zijn vinnen zijn gescheurd door het vele gebruik. De rest van zijn spullen ligt in de auto: drie frames van 34 bij 34 cm die hij op de bodem legt om een plot te begrenzen. Een leitje met een potlood. Potjes en zakjes om soorten in te doen die hij niet op het eerste gezicht kan determineren. Na 35 jaar moet hij heel wat van de bodem hebben onderzocht veronderstel ik.



“Valt wel mee hoor, ik probeer altijd op precies dezelfde plekken te komen om de veranderingen goed te kunnen zien”.

Het liefst duikt hij op de zuidzijde van de Oosterschelde, want daar zijn veel oorspronkelijke soorten nog te vinden. Daar is de Vilvoortse kalksteen tot nu toe met rust gelaten, is de stroming het hardst en zie je nog niet al die exoten. Daar vind je de Oosterschelde zoals het ooit was. Zolang dat nog bestaat blijft Mario duiken.

Afbeelding:
Oesters
© Onderwaterbeelden.nl



Beluister het volledige Vroege Vogels radioportret terug

Scan de QR-code hiernaast:

5. TOEKOMST-PERSPECTIEF



Afbeelding:
Zuiderdiepgorzen
© Natuurmonumenten



Afbeelding:
Lepelaars, Biesbosch
© EMS FILMS

Op twee fronten is de voorbije decennia veel winst geboekt, te weten de buitendijkse milieukwaliteit (met name waterkwaliteit) en de jacht en visserij. In het bijzonder de slechte kwaliteit van water en bodem in de jaren zestig tot tachtig van de vorige eeuw leidde tot veel vissterfte en een sterke verarming van de bodemfauna, hetgeen een dramatische achteruitgang in de populaties van zeezoogdieren en diverse vogelsoorten tot gevolg had. Ongebreidelde visserij en jacht decimeerden in het verleden de populatieomvang van trekvissoorten en vogels als meeuwen, sterns en roofvogels. De kentering vond plaats in de tweede helft van de twintigste eeuw, en op dit vlak liggen op dit moment dan ook niet de grootste uitdagingen. Die liggen veeleer op het herstel van de estuariene biotopen, zowel wat betreft hun omvang als hun onderlinge verbondenheid.

Voor de toekomst van de Zuidwestelijke Delta zijn dynamiek en beschikbaarheid van sediment belangrijke factoren. Het is daarom van belang te weten aan welke invloeden deze factoren op termijn bloot komen te staan. Wijzigingen in neerslagpatronen en rivierafvoeren zullen effect hebben op de samenstelling en de hoeveelheden van het water.

Grotere rivierafvoeren in de winter, juist lagere in de zomer en grotere extremen in zowel hoge als lage waterstanden zullen de wisselingen tussen zoet en zout versterken, en daarmee de ecologische processen verstoren. Hoe gaan we om met de grote uitdagingen die ons de komende eeuw te wachten staan op het gebied van waterberging, klimaat, kustveiligheid, ruimtelijke ordening en verduurzaming van de landbouw? Dit alles in de wetenschap dat de vele veranderingen in de voorbije eeuw een zwaar beroep hebben gedaan op het natuurlijk kapitaal in de Zuidwestelijke Delta. Er bestaan grote zorgen, maar er liggen ook kansen.

5a. Suppletie van zand

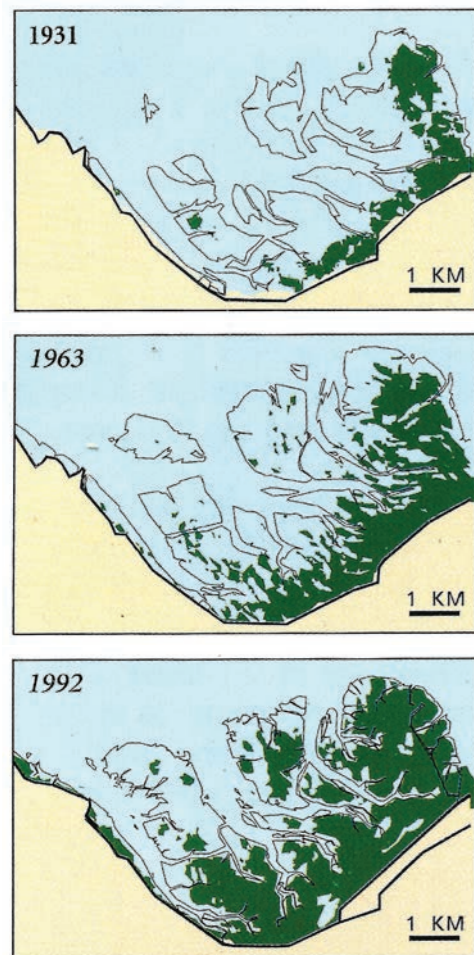
Structureel zandtekort aan de kust neemt evenredig toe met de zeespiegelstijging; zonder een evenredige stijging van de zandtoevoer in de kustzone door suppletie zal dit op termijn leiden tot meer kusterosie en verlies van strand en duin. Op eenzelfde manier leidt zeespiegelstijging tot meer zandhonger in de Oosterschelde; zonder tegenmaatregelen zal hier de erosie van platen en slikken versneld doorgaan.



Afbeelding:
schorren kwelder
verdrongen land
van saeftingen
© beeldbank.rws.nl,
Rijkswaterstaat

Welke oplossingsrichting ook wordt voorgestaan, zeespiegelstijging zal ons hoe dan ook noodzaken om na te denken over alternatieven van kustverdediging en de toekomst van de afgesloten zeearmen. Natuurlijke ecosystemen kunnen ons hierbij helpen. Duinen en schorren zijn minder star dan kunstmatige systemen, weten zich beter aan te passen. Zo kunnen schorren meegroeien met de zeespiegelstijging door invang van kleideeltjes. Naast suppleties moeten we nadenken over aanvullende maatregelen. Zoals dubbele dijksystemen en wisselpolders, die naast kustveiligheid ook allerlei andere functies kunnen hebben, inclusief de ontwikkeling van nieuwe natuur.

Mogelijke tegenmaatregelen omvatten ook het herstel van open verbindingen met de zee in het Haringvliet en de Grevelingen. Maar met de openstellingen komen deze bekkens ook weer onder invloed te staan van zeespiegelstijging. Vergelijkbaar met de Oosterschelde leidt dit tot een evenredige toename van de zandhonger. De bestaande oeverbeschermingen moeten op termijn worden verzaagd om erosie van de plaatgebieden te voorkomen. Analoog aan de aanpak voor de kust kunnen terugkerende zandsuppleties worden ingezet, niet alleen voor het behoud van de platen, maar ook voor het herstel van een dynamische intergetijdenzone.



De omvang van het intergetijdengebied kan worden vergroot door in polders opnieuw getij- en rivierdynamiek toe te laten, maar dan moet er wel voldoende aanvoer van sediment zijn. In een situatie met een groeiende zandhonger kan dit naar verwachting alleen op een kunstmatige manier gebeuren. Alleen in de Westerschelde, waar mede door het intensieve vaargeulonderhoud nog veel sediment in het water voorkomt, lijkt een natuurlijk meegroeien van randgebieden mogelijk.

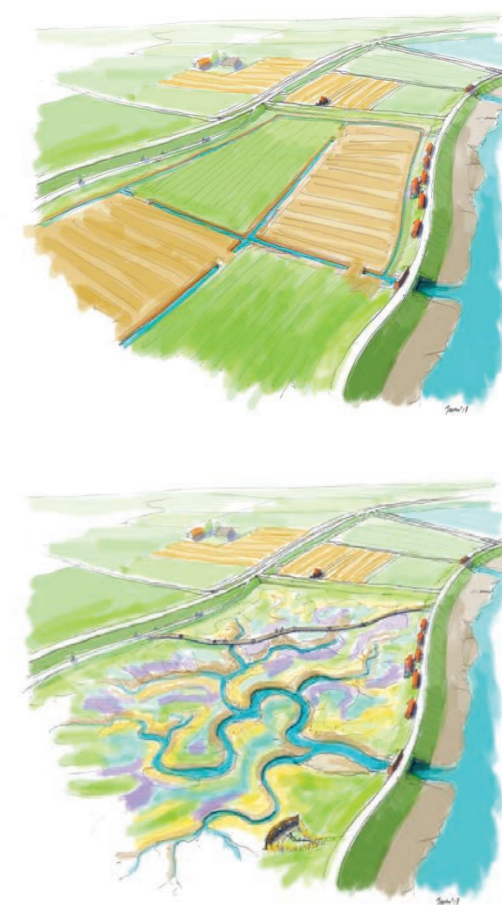
Belangrijkste getuige van dit laatste is het Verdrongen Land van Saeftinghe. Sinds begin 1600 zijn hier dijken doorgestoken (als verdediging tegen de Spanjaarden) en vindt voortdurend sedimentatie plaats. De gemiddelde hoogteligging is momenteel zo'n drie meter boven NAP, en daarmee is Saeftinghe het hoogstgelegen deel van Zeeland buiten de duingebieden. Uit deze ontwikkelingen valt een hoogtegroeï af te leiden van gemiddeld zo'n 80 cm per eeuw gedurende de afgelopen vierhonderd jaar.

Afbeelding:
Westerschelde Hoogte
Saeftinghe

5b. Wisselpolders

De ontwikkeling van Saeftinghe heeft tot inspiratie gediend voor de gedachte van de reeds genoemde wisselpolder. Door een opening te maken in de dijk kande invloed van het getij en sedimentatie worden hersteld. Terwijl een achterliggende dijk zorgt voor bescherming tegen overstroming, wordt met iedere vloed nieuw sediment afgezet en groeit het gebied geleidelijk in hoogte. In deze periode kan het gebied dienen voor natuurdoeleinden of (deels) worden gebruikt voor zilte landbouw of aquacultuur. Op termijn zorgt het opgehoogde gebied voor een grotere overstromingsveiligheid van het achterland, waarna het desgewenst als natuurgebied en natuurlijke klimaatbuffer kan worden behouden óf opnieuw kan worden ingepolderd in dienst van de traditionele landbouw. Het proces kan daarna op andere plekken worden herhaald.

Wat betreft de kunstmatige aanvoer van sediment vindt sinds 2016 een belangrijk experiment plaats in de Waddenzee; de zogenaamde Mud motor, waarbij wordt onderzocht in hoeverre het strategisch storten van baggerslib uit de toegangsgeulen naar de Harlingse haven de kweldergroei kan stimuleren. Het experiment levert waardevolle informatie en past in een bredere trend om alle sediment te beschouwen als waardevolle bouwstof. Zo ligt er ook de vraag wat kan worden gedaan met de grote hoeveelheden Rotterdams havenslib die worden gebaggerd. In de Westerschelde wordt al sinds 1895 gebaggerd, maar door het steeds groter worden van de zeeschepen moet het volume steeds weer worden aangepast. Het vrijkomende sediment uit de vaargeul wordt grotendeels elders in het estuarium weer, in kleinere nevengeulen, gestort.



Afbeelding:
Wisselpolders

5c. Deltaplan en Nationale Parken

We leven in een tijd waarin opvattingen en perspectieven snel veranderen. Nog maar enkele jaren geleden werd natuur vooral gezien als obstakel tegen de gewenste economische ontwikkeling, terwijl nu begrippen als vergroening en natuurinclusieve landbouw voor een ieder gemeengoed zijn. Enkele maanden geleden werd het Deltaplan Biodiversiteitsherstel gelanceerd, waarbij partijen die tot voor kort recht tegenover elkaar stonden, zoals de landbouw (LTO) en de terreinbeheerders, de handen in elkaar lijken te slaan voor een gezamenlijke en betere toekomst. In dit denken past ook het concept van de Nationale Parken Nieuwe Stijl, waarbij de beoogde nieuwe parken niet alleen meer ruimte beslaan maar naast natuur ook cultuurhistorische en landschappelijke belangen dienen. Het nieuwe Nationale Park *NLDelta Haringvliet-Biesbosch*, dat zoals de naam aangeeft de Biesbosch en het Haringvliet omvat, is hiervan een voorbeeld.

PORTRET

WOEST EN LEDIG SAEFTINGHE - CHIEL JACOBUSSE

Geschreven door Jeannette Parramore



"Er staat een huisje verderop waar weleens mensen logeren en dan vragen ze: is er ook tv? Ja zeg ik dan, met twee kanalen. Op het eerste kanaal zie je de drukste scheepvaartroute en op het tweede kanaal het grootste brakwaterschor van Europa. Die tegenstelling maakt de beleving hier zo intens. Je kan de hele dag blijven kijken, maar vooral 's avonds is het hier supermooi. 's Winters zie je de zeearend uit het schor opvliegen, je ziet bruine en blauwe kiekendieven, je ziet stromen van vogels die hier overnachten. Dit is echt Zeeuws oerlandschap."

Ik loop met Chiel Jacobusse (64) van Het Zeeuwse Landschap langs de rand van de Sieperdaschor, één van de vele schorren van het Verdrongen land van Saeftinghe. Een stukje wildernis aan de Westerschelde waar eb en vloed nog vrij spel hebben. Vanaf de dijk lijkt het alsof je er zo doorheen kan lopen, maar niets is minder waar. Saeftinghe is een ruig terrein doorsneden met geulen die snel vollopen bij hoog water. Het getijdeverschil is hier 4 meter 80 en bij springtij kan het zelfs 7 meter 50 zijn. Gevaarlijk gebied dus, waar in het verleden nogal eens mensen zijn verdrongen.

Ooit zijn er plannen geweest om het gebied in te polderen.

"Klopt, maar dat is niet doorgedaan omdat ze in Antwerpen de bui al zagen hangen: de kombergingswerking van Saeftinghe zou verdwijnen waardoor ze in Antwerpen bij slecht weer natte voeten krijgen. We grappen weleens dat dat het enige goeie is dat de Belgen voor Saeftinghe hebben gedaan. Eerst hadden we een enorme verontreiniging vanuit België en nu is het die steeds diepere vaargeul in de Westerschelde. Saeftinghe brokkelt af, er vallen duizenden vierkante meters het water in."

Chiel Jacobusse groeide op in 's Gravenpolder op Zuid-Beveland. Het was de tijd van vooruitgangdenken en schaalvergroting, veel natuurgebieden gingen op de schop.

"Zo jong als ik was vond ik dat een enorm verlies. De Kaloot, Zuid Sloe, de Poel bij Goes... overal gingen de bulldozers woest tekeer, het was echt een periode van teloorgang. Dat heeft mij gemaakt tot wie ik ben, vanaf dat moment ben ik me gaan inzetten voor de natuur."

Het was ook de tijd van de Deltawerken. Het dichtgooien van de Oosterschelde, maakte je je daar ook druk over?

"Daar was ik me veel minder van bewust, voor mij was de Westerschelde echt mijn gebied. Leuzen kalken zoals die actiegroep deed... als gezagsgetrouw Zeeuws jongetje was dat niet mijn ding. Ik ben gelovig opgevoed en dat kwam gewoon niet in je op. Maar we hebben wel geprotesteerd hoor, heel netjes, met handtekeningenacties en zo. We hebben in de Poel stukken natuur heg voor heg bevochten, maar uiteindelijk bleef er maar weinig over. Gelukkig zijn ze van de Yerseke Moer wel afgebleven."

Maar die Westerschelde is toch maar mooi de dans ontsprongen, zeg ik.

"Tot op zekere hoogte ja. Er zijn wel inpolderingen geweest, zoals de Braakmankreek, een enorme zeearm waar een bloeiende mossel- en oestercultuur was. Maar de Westerschelde zit met die verhoogde dijken wel heel nauw in z'n jasje en die diepe vaargeul heeft impact op het hele ecosysteem. Er ontstaan nauwelijks jonge schorren meer en er zijn veel steltlopers en eend-achtigen verdwenen. Maar het is waar, we hebben nog getij, daar ben ik heel blij mee. Hier hebben we nog trekvisser die naar binnen kunnen zwemmen zoals de fint, die zien we weer steeds vaker. Bot, karper, snoekbaars en meer bij de monding haring."

We staan aan de rand van het schor en zien de vrachtschepen dreunend voorbijvaren richting Antwerpen. Het is afgaand water en het slik begint droog te vallen. Steltlopers en meeuwen zijn al druk op zoek naar voedsel. Het is een fotogeniek plaatje. We besluiten om de geulen op te zoeken, want als je ergens Saeftinghe wil ervaren dan is het daar natuurlijk. Onderweg wijst Chiel me op konijnenholen vol kleine gangetjes: nestjes van schorzijdebijtjes, een zeldzaam bijtje dat alleen hier en op Goeree voorkomt. Maar dan wel met honderdduizend tegelijk. Nog zeldzamer is het schorviltbijtje dat parasiteert op het zijdebijtje, maar die gaan we vandaag niet zien. Het waait, het regent, ze hebben zich goed verstoppt. En het is heel stil. We horen de wind en we horen het water. We lopen alleen, er is geen mens te bekennen. Onwillekeurig moet ik denken aan het scheppingsverhaal: De aarde nu was woest en ledig, en duisternis lag op de vloed. Zo ziet het er hier vast uit als het donker is.

“Ja het is nu stil wat vogels betreft maar dat is maar zelden. Toen ik begin jaren tachtig voor het eerst in Saeftinghe kwam dacht ik: wow, hier is alles nog, hier kan ik nog een stuk lopen zonder voortdurend met ellende geconfronteerd te worden. Waar je ook mee bezig bent, insecten, vogels, een kwart van de pijlstaartenpopulatie zat hier, alles is hier in superlatieven. En alles is steeds weer anders: geen schor is hetzelfde, vaste bodem kan morgen drijfzand zijn, zand gaat over in klei, zout in zoet.”

Het is flink zoeken voor we een geul vinden die we probleemloos kunnen oversteken. Ook al is het laag water, het is westenwind en die stuwt het water op. Een keer moeten we met een flinke sprong over een geul heenkomen en een paar stappen verderop verdwijnt ik bijna in een smal geultje dat verscholen ligt tussen de begroeiing. We zien zeebies met driekantige stengels, lepelblad en zeeaster met gele bloemen. Dan komen we aan bij een geul die bijna droog staat. Chiel is een ervaren gids en neemt een flinke stap, ik laat me oneerbiedig op m'n achterwerk naar beneden glijden.

“Het cruciale punt is of je kan blijven staan of niet”

, zegt hij lachend. Ik begrijp meteen wat hij bedoelt want de klei is zacht en glibberig. En of je kan blijven lopen, denk ik, want bij de eerste stap blijft mijn laars al hangen in het slik. Hier en daar vormen kleine obstakels watervalletjes in het stroompje dat nog over is. Kleine krabbetjes en visjes zoeken een goed heenkomen. Waar het water helemaal weg is hoor je het zacht tikkende geluid van slijkgarnaaltjes. In kleine poeltjes groeit nopjeswier met een karakteristieke honingraatstructuur.

“Mooi he, hier kan je goed zien hoe het schor ophoogt. Die plantjes houden het slik vast. Veel mensen denken dat het Verdrongen land van Saeftinghe laag ligt, maar het is juist het hoogste deel van Zeeland. Als er weer een watersnoodramp zou komen dan moet je hier zijn. Als het aan mij ligt houden we op met bedijken en laten we de polders gewoon volslibben, dat is veel veiliger. Eens komt er een eind aan het steeds maar ophogen van die dijken, daarmee creëer je juist een potentiële ramp. Maar dat inzicht moet groeien. Daarvoor is het nu nog niet de tijd, met al die hete discussies over wel of niet ontpolderen. Maar ik ben ervan overtuigd: het is de enig begaanbare weg.”



Afbeelding:
Saeftinghe © Shutterstock



Beluister het volledige Vroege Vogels radioportret terug
Scan de QR-code hiernaast:

PORTRET

VERLIEFD OP DE BIESBOSCH - IES ZONNEVELD

Geschreven door Jeannette Parramore



"Het was augustus 1943, heel vroeg in de ochtend, het was nog donker. Door drie rabauwen uit Werkendam werd ik naar een arkje gevaren om onder te duiken, ergens in de Biesbosch. Ik was nog maar 18, kende alleen de tamme Nieuwkoopse plasjes en wist niet wat ik zag: riet van vijf meter hoog, gorzen, grienden, geulen, zandplaten en slikken die door water met twee meter getijdeverschil overspoeld werden. Ik zag een wildernis die ik nooit gezien had en ik was meteen verliefd."

Aan het woord is 'Biesboschprofessor' en landschapsecoloog les Zonneveld (93). Vijftig jaar lang maakte hij vanuit een hoogspanningsmast foto's en tekeningen van proefveldjes in de Biesbosch en daar is hij 'best beroemd meer geworden', zoals hij zelf zegt.

Ik ontmoet hem in het Biesboschcentrum Dordrecht. Hij is een man van statuur. Ondanks de rolstoel waarin hij zich vanwege zijn hoge leeftijd verplaatst overziet hij de ruimte met de scherpe blik van een generaal. Een zwarte baret op zijn hoofd en een wandelstok onderstrepen zijn autoriteit. Gehoorzaam zet ik nieuwe batterijen in zijn gehoorapparaat en dan kan het gesprek beginnen.

Toen les Zonneveld in 1943 hoorde dat hij voor de Duitsers moest werken hoefde hij daar niet lang over na te denken, 'dat deed je gewoon niet'. Hij dook onder en kwam na omzwervingen langs familieleden en een paar boeren in de Biesbosch terecht. Samen met drie andere jongens deelde hij een woonarkje van griendwerkers, diep verscholen tussen de wilgen.

"Ik was in de wolken. Mijn broer had me boeken over plantensociologie en vegetatiekunde gestuurd, zodat ik wat te lezen had. Zo is de liefde voor mijn vak ontstaan. Mijn plan was om een geleerde reiziger of een reizende geleerde te worden."

Behalve de liefde voor de Biesbosch en de vegetatie kwam les tijdens zijn onderduikverblijf ook de liefde van zijn leven tegen: Maartje, dochter van een boer op Malta, de polder waar ook de beroemde hoogspanningsmast staat. Eén keer in de maand zocht hij haar op en na kerktijd en koffie klom les steevast in de mast om een tekening te maken. Onbedoeld was dit het begin van wat later visueel gras zou heten, een nieuwe ontwikkeling in de ecologie.

Tijd om een kijkje te gaan nemen bij de mast. Samen met Thomas van der Es, boswachter in de Biesbosch, helpen we les aan boord. Natuurlijk gaat de vogelkijker mee, maar aan een warme jas heeft hij niet gedacht. Het is nog vroeg in het voorjaar en er staat een koude wind, zeker op het open water. Hoffelijk biedt Thomas hem zijn groene boswachtersjas aan en slaat die zorgvuldig om zijn schouders. De vaartocht naar polder Malta duurt al gauw een uur en al die tijd is les aan het woord. Hij haalt herinneringen op, vertelt over zijn vak, de teloorgang van het getij en wijst en passant naar nijlganzen of ander overvliegend wild. Als we de mast in beeld krijgen gaat het tempo van zijn woorden nog verder omhoog. Aan energie ontbreekt het hem bepaald niet.

"Dat mastklimmen begon als een kwajongensstunt, maar het is niet voor niks geweest. Toen ik na mijn studie de opdracht kreeg om de bodem en de vegetatie van de Biesbosch te beschrijven kwamen die tekeningen en foto's goed van pas. Die voegden een vierde dimensie toe aan mijn onderzoek, namelijk tijd."

En die tijd nam hij. Elk jaar klom hij in de mast, van 1947 tot 1997, toen hij inmiddels al 73 jaar was. Een prestatie van formaat, want de hoogspanningsmast is 55 meter hoog en heeft geen ladder. Met opzet natuurlijk, want mastklimmen is gevaarlijk en dus verboden. Maar doordouwer als hij is liet hij zich daar niet door weerhouden. Zijn onderzoek resulteerde in het lijvige boek 'De Biesbosch een halve eeuw gevolgd'. De foto's en tekeningen die hij maakte zijn te zien op een grote kaart die is bijgevoegd en geven een duidelijk beeld van de veranderingen in die halve eeuw. Vooral de afsluiting van het Haringvliet in 1970 had dramatische gevolgen. Van twee meter viel het getij terug naar zo'n dertig centimeter en dat haalde alle dynamiek uit het gebied. Met grote vlakken rood en geel is te zien hoe de Biesbosch veranderde van een wildernis in een getemd gebied. De zand- en slikplaten vielen droog en werden overwoekerd door brandnetels. De imposante grienden en rietgorzen verruigden en trekvissen als zalm, steur en haring konden het gebied niet meer bereiken.

“Voor mij is de Biesbosch vooral zo bijzonder omdat het een zeldzaam zoetwatergetijdengebied is. Voordat ik hier kwam had ik daar zelfs nog nooit van gehoord en nog steeds veel mensen niet. Die denken dat een getijdengebied zout is. Op oude kaarten van de Rijn en de Maas kan je zien dat die rivieren zich richting zee uitwaaiëren in brede kronkels: estuaria waar water uit de rivier en uit de zee elkaar tegenkomen en het getij zandplaten en slikken vormt. Toen ik als schooljongen een kaart van de Biesbosch zag vroeg ik aan mijn meester: wat is dat? en hij zei: daar moet je maar niet naar kijken hoor, deze gebieden moeten nog ingepolderd worden. Ze zijn een schandvlek op het blazoen van Rijkswaterstaat... die man wist er geen moer van!”

zegt les verontwaardigd.

We gaan op zoek naar de geul waar les in de oorlog ondergedoken zat. Dat valt nog niet mee met al die dichtgegroeide wilgenbossen en een wirwar van geulen. Het arkje waarin hij bivakkeerde met zijn maten lag in een zijgeul met daarachter een duikerput waar griendgreppels in uitwaterden. Typisch voor de Biesbosch, waar eeuwenlang met klepduikers werd gewerkt om de grienden te ontwateren. In de tussentijd voorzien we les ongevraagd van drinkwater, want door al dat gepraat is zijn keel uitgedroogd.

“Er stond altijd wel iemand op de uitkijk en als er razzia’s waren verstopten we ons bij een rietschelf of een stapel griendhout. Toen we in juni 1944 hoorden dat de Engelsen en Amerikanen waren geland wilden wij ook wat doen, alleen wisten we niet wat. We waren jonge jongens, we hadden geen wapens, niks. Wel kwamen er regelmatig Duitse deserteurs en hergroepeerders in de Biesbosch terecht en die zijn we toen gaan vangen. Nu hadden we wel wapens, maar ook zo’n zeventig krijgsgevangenen... wat moet je ermee. In november 1944 kregen we van een Poolse commandant te horen dat we ze moesten overdragen en werden we ingelijfd bij de geallieerde troepen, patrouilleren langs de Amer. Aan de andere kant zaten de Duitse keurtroepen, levensgevaarlijk. Toen de oorlog een half jaar later was afgelopen klom Maartje met een padvindervlag in de mast om het Nederlandse gezag in de Biesbosch te herstellen. Ik had nooit gedacht dat ze dat zou durven. Voor mij is het sindsdien de mast van Maartje”.

Het is nu ruim zeventig jaar later. De Biesbosch is veranderd, maar ook het inzicht in wat er is aangericht door het afsluiten van het Haringvliet.

“Toen ik met een paar man een milieueffectrapportage had gemaakt van de Biesbosch schrok Rijkswaterstaat zich kapot: wat hebben wij gedaan? Zelf heb ik altijd gedacht dat die afsluiting een proef was en dat de sluizen daarna weer opengezet zouden worden, maar dat gebeurde dus niet. Ik heb er benauwde nachten van gehad, zo erg vond ik het. Ze hebben een uniek zoetwatergetijdengebied kapot gemaakt, dood- en doodzonde vind ik dat”.

Gelukkig gaan de sluizen dit jaar op een kier, zeg ik.

“Dat hebben ze twintig jaar geleden ook al beloofd, maar elke keer werd dat besluit weer tegengehouden door het CDA; we zijn gewoon belazerd. Er zijn twee ministers op gesneuveld, dus ik moet nog zien dat het nu wel gebeurt. En het is niet ver genoeg natuurlijk. Die kier is alleen voor de vissen, maar die sluizen moeten helemaal open. Dan heb je een metertje getij in de Biesbosch, maar dan ben ik al tevreden. Ik heb misschien nog zeven jaar de tijd om het mee te maken als de cardiologen me nog in leven kunnen houden, maar die sluis moet gewoon open. Punt. Ik ben een doordouwer hoor. Als ik in die mast wil klimmen dan klim ik verdomme in die mast. Als die Haringsvlietsluizen opengaan dan gaan die sluizen verdomme open”.

Helaas heeft les Zonneveld het niet meer mee kunnen meemaken, op 18 december 2017, is hij overleden.



Afbeelding:
Biesbosch
© EMS FILMS



Beluister het volledige Vroege Vogels radioportret terug

Scan de QR-code hiernaast:

6. AFSLUITING

Hiervoor is veel gezegd over de biodiversiteit van onze Delta en de veranderingen die daarin de voorbije eeuw zijn opgetreden, maar er speelt meer. Met haar opslibbend vermogen is de natuur in onze Delta van grote belang voor onze veiligheid en biedt – bijvoorbeeld via de zojuist geschetste wisselpolders – kansen voor nieuwe vormen van landbouw. Om over welzijn nog maar te zwijgen: een ieder die op een koude dag in de winter vanaf de dijk grote groepen vogels op het schor naar voedsel ziet zoeken of het geluk heeft gehad een bruinvis te zien zwemmen in een van de zeearmen, weet waarover we praten.

Fotografie:
Haringvliet,
Arnold van Kreveld



7. KLIMAAT-BUFFERS

Met natuurlijke klimaatbuffers kunnen we een grote bijdrage leveren aan een klimaatbestendig Nederland. Klimaatbuffers zijn gebieden waar natuurlijke processen de ruimte krijgen. Hierdoor groeien ze mee met klimaatverandering, waar mens en natuur van profiteren. De coalitie Natuurlijke Klimaatbuffers (CNK) bestaat uit acht natuurorganisaties. Wij realiseren met tal van partners klimaatbuffers om Nederland zowel veiliger als mooier te maken.

Zie klimaatbuffers.nl voor meer informatie.



BIOBOUWERS

Gebruik van organismen om sediment vast te leggen en/of golfslag te remmen.

KOOLSTOF-SINK

Koolstofopslag in organische stof, moerasvorming.



GROENE AIRCO

Temperatuurverlaging door natte natuur om de stad.

NATUURLIJKE SPONS

Vasthouden water bovenloops.



LEVENDE KUST

Natuurlijke duinen met stuivend zand, zandbanken en groeiende kwelders als kustbescherming.

GROENBLAUWE RUIMTE

Natuurlijke overstromingsgebieden bergen het water bij hevige neerslag en piekafvoeren



natuurlijke
klimaatbuffers

8. COLOFON

Dit onderzoek is uitgevoerd door Wageningen Environmental Research, in samenwerking met Wageningen Marine Research, Mulder Coastal Consultancy, Bureau Strooming en Vogelbescherming Nederland, in opdracht van en gefinancierd door het Wereld Natuur Fonds. Het volledige onderzoeksrapport 'Biodiversiteit in de Zuidwestelijke delta' is te downloaden via <https://edepot.wur.nl/475540>

Auteurs: J.H.J. Schaminée, J.A.M. Janssen, R. Kwak, G.J.J.M. Litjens, J.P.M. Mulder, B. Roels, S.R. Smith, B. Walles, A. van Winden, H.V. Winter, T. Ysebaert.

Bijdrage aan de ornithologische analyse leverden J.W. Vergeer en A. van Kleunen (SOVON) en F.A. Arts, S.J. Lilipaly en M.S.J. Hoekstein (Delta Project Management) met betrekking tot teksten, en E. van der Winden (SOVON) en K.D. van Straalen en M. Sluijter (Delta Project Management) met betrekking tot de database analyse; P. Veldt van Bureau Strooming verzorgde een aantal figuren.

Concept & Redactie Dynamische Delta

Tekst: Joop Schaminée

Eindredactie & opmaak: WWF-NL

Radio-interviews en portretten: Jeannette Parramore/Vroege Vogels





We streven ernaar de rijkdom aan dier- en plantensoorten op aarde te beschermen. Samen met anderen willen we een wereld tot stand brengen waarin mens en natuur in harmonie leven.

wwf.nl